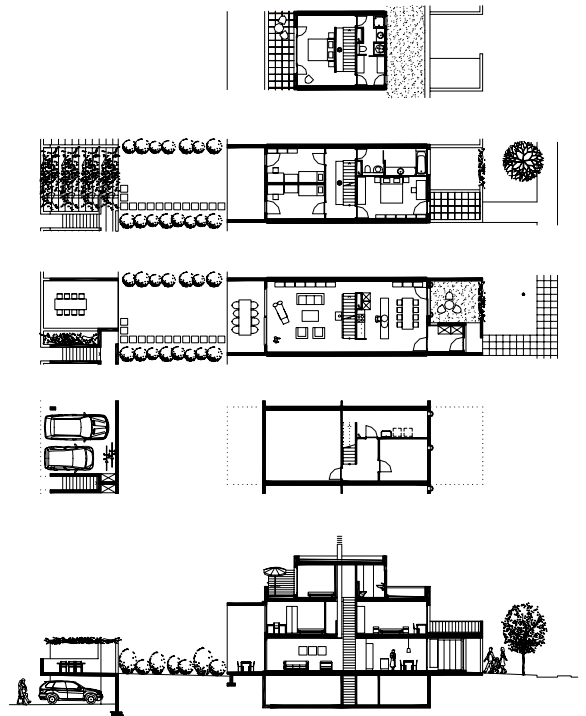
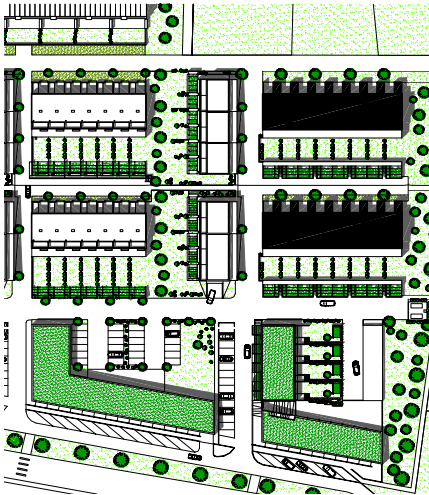


Habitat groupé "Sur les Moulins"	Situation / Programme	Projet
<p>Lieu : Denges PQ - Sur Les Moulins Ch sur les Moulins 3 à 17 Rlle des Cèdres 1 à 8</p> <p>Coordonnées 531'030/151'955</p> <p>Conception 1998 - 2000 Réalisation 2001 - 2002</p> <p>Caractéristiques générales :</p> <p>Surface du terrain (PQ): 23'036 m² Emprise au rez, 16 hab.: 1'164m²</p> <p>Surface habitable net/habitation: habitat int. + ½ ext: 180 m² soit pour l'intérieur: 162 m² terrasses Nord/Sud/attique: 36 m² patio et jardins mitoyens: 110 m² Volume SIA y c. parking : 871 m³</p> <p>Prix total (CFC 0-5): 14'000'000.-- Prix m³/SIA (CFC 2) : 485.--</p> <p>Habitations dans la 1^{ère} étape :</p> <p>Habitat groupé 145 m² : 11 Parking souterrain 22 pl. Habitat groupé 171 m² : 4 Garage : 8 pl. Habitat groupé 180 m² : 16 Parking couvert : 32 pl.</p>	<p>Ce nouveau quartier sur la commune de Denges appartient à un secteur de fort développement dans l'agglomération de Lausanne, à un peu plus de 2 km du site de l'EPFL. Le quartier de logement est protégé de la route cantonale par un corps de bâtiment mixte administratif et commercial qui fait écran.</p> <p>L'habitat groupé est la typologie de logement proposé. Cette forme urbaine nous invite à développer la solidarité et l'amitié tout en jouissant d'un maximum d'indépendance par des aménagements intérieurs et extérieurs privés. Il permet de disposer d'une grande surface habitable, d'un jardin privatif est divers types de terrasses, sans avoir une charge foncière importante, la surface privée du terrain n'étant pas excessive. Le quartier se divise en propriétés privées et surface de dépendance pour les espaces communs tel que les cheminements et la place de détente-jeux.</p> <p>Trois types de logement sont proposés dans la première étape du quartier. Nous développons ci-dessous l'habitation de 5^{1/2} pièces.</p> <p>Côté cour, un cheminement piéton dessert de petits jardins privés. Suit, alors, le patio d'entrée intimisé par la végétation et accueillant le visiteur dans l'espace privé. Le hall d'entrée de l'habitation (6.1 m²) sort du volume principal de la villa donnant ainsi un rythme à la façade Nord longue de 44 m.</p> <p>Côté jardin, la terrasse couverte prolonge le séjour et peu être aménagée en jardin d'hiver. Cette espace d'une double hauteur peu également recevoir l'aménagement d'un balcon à l'étage. Le jardin se termine en son extrémité Sud par une terrasse pergola sous laquelle se situe les 2 places couvertes pour véhicules.</p>	<p>Le sous-sol comprend trois caves de 11, 13 et 29 m². La place couverte pour véhicules comporte une niche de rangement pour les outils de jardin et autres.</p> <p>L'habitation traversante Nord-Sud se développe sur trois niveaux. La structure portante mitoyenne est réalisée en béton d'une épaisseur de 30 cm garantissant une isolation phonique très soignée. Les dimensions intérieures sont de 5.20/11.75 m pour le rez et l'étage et de 5.20/6.40 pour l'attique.</p> <p>De conception modulable, le plan propose dans la zone jour l'aménagement d'une cuisine et coin repas en relation avec le patio et d'un vaste séjour orienté au Sud. Un noyau central comprend le bloc cuisine et les escaliers. De larges baies vitrées garantissent une qualité lumineuse appréciable au rez. L'escalier autoportant d'étage à étage est posé sur silentbloc pour garantir une bonne isolation aux bruits d'impact. Trois chambres de 11.1 et 16.3 m² ainsi qu'une salle de bain se répartissent l'étage. Une coupole zénithale permet de bénéficier de lumière naturelle dans la circulation. Une chambre de 22 m², un dressing et un sanitaire occupent l'attique. Ce niveau bénéficie également d'une terrasse solarium de 11 m².</p> <p>Concept constructif: Le béton est utilisé pour la structure mitoyenne et les dalles, avec un rendu brut pour les murs extérieurs. Le cèdre rouge avec un traitement anti hydro et des panneaux Kellco blanc revêtent les façades ventilées. Les façades Nord et Sud sont préfabriquées en atelier et posées finies. L'isolation du bâtiment est réalisée en laine minérale de 120 mm et des vitrages isolant "spéciaux" (coeff. 1.3 W/m²k). Ces caractéristiques constructives plus l'intégration du système de renouvellement de l'air permettraient l'obtention du label Minergie.</p>

Habitat groupé "Sur les Moulins"

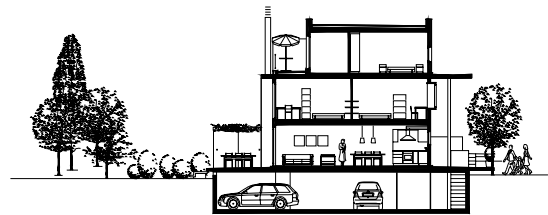
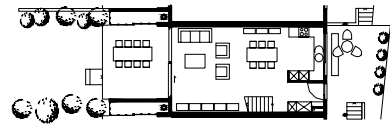
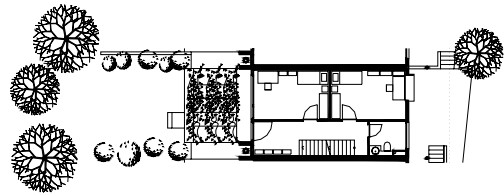
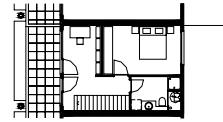
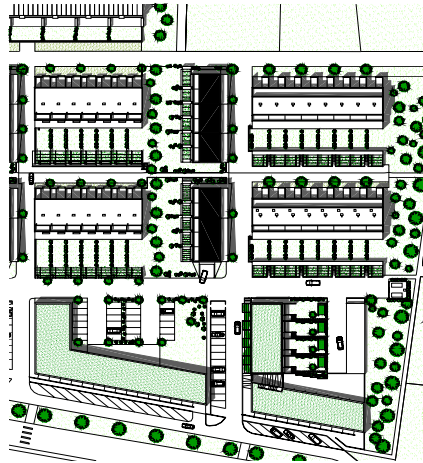
Photos et plans



Habitat groupé "Sur les Moulins"	Situation / Programme	Projet
<p>Lieu : Denges PQ - Sur Les Moulins Ch des Cèdres 5 à 15</p> <p>Coordonnées 531'030/151'955</p> <p>Conception 1998 - 2000 Réalisation 2001 - 2002</p> <p>Caractéristiques générales :</p> <p>Surface du terrain (PQ): 23'036 m² Emprise au rez 11 hab.: 550 m²</p> <p>Surface habitable net/habitation:</p> <p>habitat int. + ½ ext: 145 m² soit pour l'intérieur: 126 m² terrasses Est/Ouest/attique: 40 m² jardin mitoyen: 45 m² Volume SIA y c. parking : 767 m³</p> <p>Prix total (CFC 0-5): 14'000'000.-- Prix m³/SIA (CFC 2) : 485.--</p> <p>Habitations dans la 1^{ère} étape :</p> <p>Habitat groupé 145 m² : 11 Parking souterrain 22 pl. Habitat groupé 171 m² : 4 Garage : 8 pl. Habitat groupé 180 m² : 16 Parking couvert : 32 pl.</p>	<p>Ce nouveau quartier sur la commune de Denges appartient à un secteur de fort développement dans l'agglomération de Lausanne, à un peu plus de 2 km du site de l'EPFL. Le quartier de logement est protégé de la route cantonale par un corps de bâtiment mixte administratif et commercial qui fait écran.</p> <p>L'habitat groupé est la typologie de logement proposé. Cette forme urbaine nous invite à développer la solidarité et l'amitié tout en jouissant d'un maximum d'indépendance par des aménagements intérieurs et extérieurs privés. Il permet de disposer d'une grande surface habitable, d'un jardin privatif est divers types de terrasses, sans avoir une charge foncière importante, la surface privée du terrain n'étant pas excessive. Le quartier se divise en propriétés privées et surface de dépendance pour les espaces communs tel que les cheminements et la place de détente-jeux.</p> <p>Trois types de logement sont proposés dans la première étape du quartier. Nous développons ci-dessous l'habitation de 5^{1/2} pièces.</p> <p>Côté cour, un cheminement piéton dessert de petits jardins privés. Suit, alors, le patio d'entrée intimisé par la végétation et accueillant le visiteur dans l'espace privé. Le hall d'entrée de l'habitation (6.1 m²) sort du volume principal de la villa donnant ainsi un rythme à la façade Nord longue de 44 m.</p> <p>Côté jardin, la terrasse couverte prolonge le séjour et peu être aménagée en jardin d'hiver. Cette espace d'une double hauteur peu également recevoir l'aménagement d'un balcon à l'étage. Le jardin se termine en son extrémité Sud par une terrasse pergola sous laquelle se situe les 2 places couvertes pour véhicules.</p>	<p>Le sous-sol comprend trois caves de 11, 13 et 29 m². La place couverte pour véhicules comporte une niche de rangement pour les outils de jardin et autres.</p> <p>L'habitation traversante Nord-Sud se développe sur trois niveaux. La structure portante mitoyenne est réalisée en béton d'une épaisseur de 30 cm garantissant une isolation phonique très soignée. Les dimensions intérieures sont de 5.20/11.75 m pour le rez et l'étage et de 5.20/6.40 pour l'attique.</p> <p>De conception modulable, le plan propose dans la zone jour l'aménagement d'une cuisine et coin repas en relation avec le patio et d'un vaste séjour orienté au Sud. Un noyau central comprend le bloc cuisine et les escaliers. De larges baies vitrées garantissent une qualité lumineuse appréciable au rez. L'escalier autoportant d'étage à étage est posé sur silentbloc pour garantir une bonne isolation aux bruits d'impact. Trois chambres de 11.1 et 16.3 m² ainsi qu'une salle de bain se répartissent l'étage. Une coupole zénithale permet de bénéficier de lumière naturelle dans la circulation. Une chambre de 22 m², un dressing et un sanitaire occupent l'attique. Ce niveau bénéficie également d'une terrasse solarium de 11 m².</p> <p>Concept constructif: Le béton est utilisé pour la structure mitoyenne et les dalles, avec un rendu brut pour les murs extérieurs. Le cèdre rouge avec un traitement anti hydro et des panneaux Kellco blanc revêtent les façades ventilées. Les façades Nord et Sud sont préfabriquées en atelier et posées finies. L'isolation du bâtiment est réalisée en laine minérale de 120 mm et des vitrages isolant "spéciaux" (coefficient 1.3 W/m²k). Ces caractéristiques constructives plus l'intégration du système de renouvellement de l'air permettraient l'obtention du label Minergie.</p>

Habitat groupé "Sur les Moulins"

Photos et plans



Habitat groupé Sur les Moulins	Situation / Programme	Projet
<p>LIEU : Denges PQ - Sur Les Moulins Ch. des Cèdres 1 à 4</p> <p>Coordonnées 531'030/151'955</p> <p>CONCEPTION 1998 - 2000 REALISATION 2002</p>	<p>Ce nouveau quartier sur la commune de Denges appartient à un secteur de fort développement dans l'agglomération de Lausanne, à un peu plus de 2 km du site de l'EPFL. Le quartier de logement est protégé de la route cantonale par un corps de bâtiment mixte administratif et commercial qui fait écran.</p> <p>L'habitat groupé est la typologie de logement proposé. Cette forme urbaine nous invite à développer la solidarité et l'amitié tout en jouissant d'un maximum d'indépendance par des aménagements intérieurs et extérieurs privés. Il permet de disposer d'une grande surface habitable, d'un jardin privatif est divers types de terrasses, sans avoir une charge foncière importante, la surface privée du terrain n'étant pas excessive. Le quartier se divise en propriétés privées et surface de dépendance pour les espaces communs tel que les cheminements et la place de détente-jeux.</p> <p>Trois types de logement sont proposés dans la première étape du quartier. Nous développons ci-dessous l'habitation de 5^{1/2} pièces sans sous-sol.</p> <p>Côté cour; au rez inférieur un cheminement piéton ombragé longe le bâtiment. Dans le but de proposer un logement évolutif, un accès est possible à l'habitation depuis ce niveau pour créer, par exemple, un studio.</p> <p>Côté jardin; un premier jardin derrière le garage est mis à disposition pour la création d'un potager. Le jardin principal en relation avec le rez supérieur, un demi étage plus haut, se situe à l'Est du bâtiment. En son extrémité sa limite est soulignée par l'aménagement d'une terrasse pergola. Des murs en béton ainsi que des plantes grimpantes garantissent l'intimité entre villas. Une terrasse d'entrée en bois surplombe légèrement le jardin.</p>	<p>Le garage fermé palie au fait que l'habitation ne comporte pas de sous-sol. Sa superficie est de 36 m².</p> <p>L'habitation traversante Est-Ouest se développe sur trois niveaux. Les dimensions intérieures sont de 6.00/10.00 pour les trois étages.</p> <p>De conception modulable, le plan propose au rez inf. l'aménagement d'une chambre de 16 m² avec un réduit de 4m² (non totalisé dans la surf. habit.) et d'une chambre parents de 20 m² avec sa salle de bain. La première chambre ainsi que le hall peuvent être transformés en un studio. Le rez sup. comprend tous les espaces de vie jour. Le hall est intimisé du séjour par un îlot d'armoires. En relation avec l'escalier un puit permet d'avoir une vision sur le niveau inférieur. Depuis la cuisine un coup d'œil est possible sur le coin repas par l'ouverture horizontale en continuité de la fenêtre visible en façade. L'espace repas sur une double hauteur est le cœur de l'habitation. Une baie vitrée de 2.50 m de largeur par près de 4 m de hauteur invite le soleil dans toute la maison, la lumière est la qualité première de ces habitations. Deux chambres de 14.2 m², une galerie et une salle de bain se répartissent l'étage. Une terrasse solarium de 48 m² nous invite à passer de bons instants avec des amis.</p> <p>Concept constructif: Le béton est utilisé pour la structure mitoyenne (30 cm) et périphérique (20cm) avec un rendu brut pour les murs extérieurs. Ce matériau permet de garantir une isolation phonique très soignée. Le cèdre rouge avec un traitement anti hydro revêt les façades ventilées. L'isolation du bâtiment est réalisée en laine minérale de 120 mm et des vitrages isolant "spéciaux" (coeff. 1.3 W/m²k). Ces caractéristiques constructives plus l'intégration du système de renouvellement de l'air permettraient l'obtention du label Minergie.</p>
<p>Caractéristiques générales :</p> <p>Surface du terrain (PQ): 23'036 m²</p> <p>Emprise au rez 4 hab.: 266 m²</p> <p>Surface habitable net/habitation:</p> <p>habitat int. + 1/2 ext: 171 m²</p> <p>soit pour l'intérieur: 166 m²</p> <p>terrasse d'entrée Est: 10 m²</p> <p>terrasse solarium: 48 m²</p> <p>jardin mitoyen: 190 m²</p> <p>Volume SIA y c. garage : 910 m³</p> <p>Prix total (CFC 0-5): 2'570'000.--</p> <p>Prix m³/SIA (CFC 2) : 545.--</p> <p>Habitations dans la 1^{ère} étape :</p> <p>Habitat groupé 145 m² : 11</p> <p>Parking souterrain 22 pl.</p> <p>Habitat groupé 171 m² : 4</p> <p>Garage : 8 pl.</p> <p>Habitat groupé 180 m² : 16</p> <p>Parking couvert : 32 pl.</p>		

Habitat groupé "Sur les Moulins"

Photos et plans

